



ATIVIDADES COMPLEMENTARES DE ESTUDO – COVID 19

16º ROTEIRO DE ATIVIDADES COMPLEMENTARES DE ESTUDO – COVID 19

ESCOLA MUNICIPAL GERALDA CHAVES TIRADENTES

PROFESSORA: ROSIMEIRI

TURMA: 4º ANO A

COMPONENTE CURRICULARES: Língua Portuguesa, Matemática, História, Geografia, Ciências e Ensino Religioso.

PERÍODO DE REALIZAÇÃO: 24 a 28 de Agosto de 2020.

Senhores pais e responsáveis

Vocês estão recebendo as **Atividades Complementares de Estudo para o período de isolamento-COVID 19**. Necessito muito de sua participação para que essas atividades sejam realizadas pelo seu filho. Os senhores precisam organizar um tempo, em casa, para a realização das atividades e para que seu filho possa estudar com tranquilidade.

No roteiro estão as atividades e todas as orientações para sua execução. Tudo está descrito de forma simples. Mas se houver alguma dúvida podem continuar a entrar em contato comigo pelo *Whatsapp*, estarei à disposição para ajudar.

Seu filho deve continuar realizando todas as atividades no **caderno**. Ele terá o período de 24 a 28 de agosto para concluir essas atividades. Na sexta-feira, dia 28 de agosto vocês deverão ir até a escola levar o caderno com as atividades da semana, feitas pelo seu filho, para eu corrigir.

Continuem se cuidando e cuidando de sua família. Em breve tudo estará bem.

Um abraço,
Professora Rosimeiri

<p>O QUE VAMOS ESTUDAR? Dia 24/08/2020 – segunda-feira</p>	<p>Língua Portuguesa: - leitura e compreensão do texto – música – letra de canção. Matemática: - operações e resolução de problemas com estimativa. Ensino Religioso: - introdução a ideia de divindade.</p>
<p>PARA QUE VAMOS ESTUDAR ESSES CONTEÚDOS?</p>	<p>Língua Portuguesa: - ler e identificar algumas ideias e as principais características de um texto – música. Matemática: - ler, interpretar e resolver problemas usando operações e estimativas. Ensino Religioso: - conhecer o conceito de divindade em algumas culturas.</p>
<p>COMO VAMOS ESTUDAR OS CONTEÚDOS?</p>	<p>- Se organize. Em seu caderno, coloque a data em que irá realizar as atividades. - Copie e realize as atividades com atenção e capricho. - Registre qual disciplina antes das atividades e o seu nome no material.</p>
<p>COMO VAMOS REGISTRAR O QUE APRENDEMOS?</p>	<p>Língua Portuguesa: - identificando o tema do texto e a ideia de um verso. Matemática: - fazendo estimativas para resolver operações e problemas. Ensino Religioso: - relacionando culturas às suas ideias de divindade.</p>



ATIVIDADES COMPLEMENTARES DE ESTUDO – COVID 19

LÍNGUA PORTUGUESA
MÚSICA – LETRA DE CANÇÃO

Link da música
PLANETA AZUL:

<https://www.youtube.com/watch?v=CiQyuKprerU>

Sugestão de vídeo-aula
de língua portuguesa:

https://www.youtube.com/watch?v=gjZfL_wxbT0&list=PLEtRs8lszO9XF7u0bqi25YalDm7c011Fl&index=234&t=0s

Vamos conhecer a música PLANETA AZUL. Se puder ouça a música acompanhando a letra abaixo. Ao lado tem um link para ouvir a música.

PLANETA AZUL (Chitãozinho & Xororó)

A vida e a natureza sempre à mercê da poluição
Se invertem as estações do ano
Faz calor no inverno e frio no verão
Os peixes morrendo nos rios
Estão se extinguindo espécies animais
E tudo que se planta, colhe
O tempo retribui o mal que a gente faz

Onde a chuva caía quase todo dia
Já não chove nada
O Sol abrasador rachando o leito dos rios secos
Sem um pingão d'água
Quanto ao futuro inseguro
Será assim de Norte a Sul
A Terra nua semelhante à Lua

O que será desse planeta azul? (2X)

O rio que desce as encostas já quase sem vida
Parece que chora um triste lamento das águas
Ao ver devastada, a fauna e a flora
É tempo de pensar no verde
Regar a semente que ainda não nasceu
Deixar em paz a Amazônia, preservar a vida
Estar de bem com Deus

Onde a chuva caía quase todo dia
Já não chove nada
O Sol abrasador rachando o leito dos rios secos
Sem um pingão d'água
Quanto ao futuro inseguro
Será assim de Norte a Sul
A Terra nua semelhante à Lua

O que será desse planeta azul? (3X)



ATIVIDADES COMPLEMENTARES DE ESTUDO – COVID 19

- 1- Copie as perguntas e responda em seu caderno.
 - a) Observando a letra dessa canção, qual é o seu tema?
 - b) O que você entende com o verso “A Terra nua semelhante a Lua”?

MATEMÁTICA

OPERAÇÕES FUNDAMENTAIS NA RESOLUÇÃO DE PROBLEMAS:
ADIÇÃO E SUBTRAÇÃO.
ESTIMATIVA.

Fazer uma estimativa significa dar um valor aproximado para uma determinada situação envolvendo um valor, podendo ser uma quantidade de objetos ou de pessoas em um determinado lugar. Não precisamos de um cálculo exato. Uma estimativa na matemática é o cálculo de uma resposta próxima, mas não exata. É uma resposta que esteja aproximada, mais perto.

Vamos ver um exemplo: Gabriela guarda seus lápis de cor e suas canetinhas em um pote. Ela pediu à sua mãe lápis e canetinhas novos. Sua mãe olhou para o pote e disse: - Mas você já tem uns 50, não precisa de mais.

Será que a mãe de Gabriela tem razão? Ela tem mesmo 50 unidades entre lápis e canetinhas? Observe o pote de Gabriela e faça sua estimativa (sem contar) e diga: quantos lápis e canetinhas será que Gabriela tem?

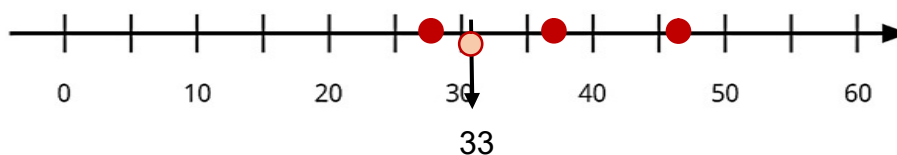
Vamos ver alguns palpites:

Mãe – 50

Eu – 40

O irmão – 30

Para verificar qual estimativa mais se aproximou da quantidade exata teremos que contar. São 33 unidades entre lápis e canetinhas no pote. Agora vamos conferir quem mais se aproximou.



Observando as estimativas na reta numérica concluímos que o irmão de Gabriela foi quem fez a estimativa mais aproximada, pois o 30 é o valor mais próximo de 33. E você, fez uma boa estimativa?

Agora vamos praticar. Copie e resolva em seu caderno.



Sugestão de vídeo-aula de matemática:

<https://www.youtube.com/watch?v=MFAZcYyqJyY>

ATIVIDADES COMPLEMENTARES DE ESTUDO – COVID 19

- 1- Responda as questões a seguir sem fazer cálculo exato:
 - a) $235 + 185 =$ maior ou menor que 500?
 - b) $56 + 20 + 30 =$ maior ou menor que 100?
 - c) $67 + 23 + 25 =$ maior ou menor que 100?
 - d) $418 + 283 =$ maior ou menor que 600?
 - e) $39 + 78 + 51 =$ maior ou menor que 100?
- 2- Para fazer a estimativa de $196 + 238$ um aluno pensou “se 196 está perto de 200 e $200 + 200$ é igual a 400, então o resultado tem que ser maior do que 400”. O que este aluno pensou está correto? Como é possível saber?
- 3- Resolva as operações da atividade 1 em seu caderno e confira suas respostas.

ENSINO RELIGIOSO
IDEIAS DE DIVINDADES

Sugestão de vídeo-aula de ensino religioso:

<https://www.youtube.com/watch?v=JYMdWt65u4U&list=PLEtRs8lszO9Um-FUrJ0G8O9D6y5E2Uj7&index=67&t=0s>

Nas próximas aulas iremos trabalhar com as ideias de divindades dentro das quatro matrizes que orientam o conteúdo de ensino religioso, as matrizes: oriental, ocidental, indígena e africana.

Inicialmente vamos entender um pouco o que é divindade. No dicionário encontramos a seguinte definição: *ser sagrado; essência divina; o que serve de culto religioso; o que pode ser alvo de veneração.*

Entre os sinônimos de divindade temos: Deus, Deusa, Deidade, Entidade, Energia, Espírito, entre outros. São os elementos da religião que as pessoas veneram, cultuam ou admiram.

**FORMAS DE MANIFESTAÇÃO DO DIVINO,
EM DIFERENTES CULTURAS E RELIGIÕES.**

Vamos conhecer como algumas culturas veem as manifestações das divindades em suas religiões.

TOTEMISMO –o Totemismo não é uma religião, é sim uma forma de manifestação dessa divindade. É comum entre alguns povos da América do Norte, América do Sul, da Austrália e algumas outras culturas. Está relacionada à energia dos animais e das plantas. Acredita-se que as divindades se manifestam através desses elementos da natureza. Por isso criam-se os totens, que são esculturas com imagens de animais que representam a energia e as divindades dentro das





ATIVIDADES COMPLEMENTARES DE ESTUDO – COVID 19

comunidades.

MANISMO –é uma forma de acreditar que o espírito dos seres humanos é divino. São feitos cultos aos espíritos de seus ancestrais.

MAGISMO – é a crença de que algumas pessoas possuem poderes sobrenaturais, poderes considerados divinos. Não é uma religião, e sim uma forma de se ver essa manifestação da divindade.

ANIMISMO – é a crença de que alguns objetos podem ser animados por espíritos divinos. Nos filmes de fantasmas podemos observar que eles fazem luzes acenderem, portas baterem. Dentro do animismo acredita-se que as divindades se manifestam em objetos e com isso esse objetos se tornam animados. Daí o nome animismo.

PANTEÍSMO –acredita-se que tudo é Deus, o universo é Deus, que todas as coisas possuem essência divina, portanto todas as coisas devem ser tratadas como divinas, as plantas, os rios, os mares todos os elementos da natureza. É comum dizer que a árvore tem espírito, os riso têm espírito.

TEÍSMO – é a forma de manifestação mais comum, que mais se conhece. Coloca Deus como centro dessa relação. Um ou mais deuses.

MONOTEÍSMO – acredita-se na existência de um único Deus, soberano e absoluto que criou todo o universo e é ele que rege a vida das pessoas. Entre as religiões monoteístas estão o judaísmo, o cristianismo e o islamismo.

POLITEÍSMO – é a ideia de que existem vários deuses.

HENOTEÍSMO – acreditam na ideia de que existem vários deuses mas cultuam apenas um.

ATEÍSMO – são os ateus. Aqueles que não acreditam na existência de nenhuma manifestação divina, de nenhum Deus. A letra “A” na frente da palavra “Teísmo” traz a ideia de negação. Para eles só existe o que pode ser tocado.

Quando não há respeito pelas escolhas religiosas de outras pessoas, acontece a intolerância, que quer dizer falta de tolerância.

Tolerância é a boa disposição dos que ouvem com paciência opiniões opostas às suas. É aceitar a opinião dos outros sem discutir, um escuta o outro com aceitação.

Logo, intolerância é a falta de respeito com as ideias que são diferentes

ATIVIDADES COMPLEMENTARES DE ESTUDO – COVID 19

	<p>das suas, não há aceitação.</p> <p>1- Combine as letras e os números das colunas abaixo, relacionando as culturas à sua forma de manifestação do divino. Registre em seu caderno apenas a letra e o número, exemplo= (A-2)</p> <p>Magismo (A)(1) acredita que tudo é Deus. Totemismo (B) (2) os poderes sobrenaturais são considerados divinos. Panteísmo (C) (3) os objetos são animados por espíritos divinos. Animismo (D) (4) não acreditam na existência de nenhum Deus. Teísmo (E) (5) está relacionada à energia dos animais e plantas. Manismo (F) (6) Deus é o centro, podendo ser um ou mais deuses. Ateísmo (G) (7) o espírito dos seres humanos é divino.</p>
<p>O QUE VAMOS ESTUDAR? Dia 25/08/2020 – terça-feira</p>	<p>História: - os primeiros povos que ocupavam o Brasil: o povo africano. Matemática: - sequências e regularidades.</p>
<p>PARA QUE VAMOS ESTUDAR ESSES CONTEÚDOS?</p>	<p>História: - reconhecer a importância da cultura do povo africano na formação da cultura brasileira. Matemática: - perceber regularidades em sequências e na multiplicação por 10, 100 e 1.000.</p>
<p>COMO VAMOS ESTUDAR OS CONTEÚDOS?</p>	<p>- Organize seus estudos!! - Em seu caderno, coloque a data em que irá realizar as atividades e de qual disciplina. Coloque seu nome nos materiais. - Realize as atividades com atenção e capricho.</p>
<p>COMO VAMOS REGISTRAR O QUE APRENDEMOS?</p>	<p>História: - descrevendo traços de ancestralidade nas rotinas e atividades da família. Matemática: - resolvendo problema e completando o quadro multiplicando por 10,100 e 1.000.</p>
<p>Sugestão de vídeo aula de história: https://www.youtube.com/watch?v=6KO_CsKs618&list=PLEtRs8IlszO9WX9Wtz-jU4ul2A_YsFaIAX&index=66&t=0s</p>	<p style="text-align: center;"><u>HISTÓRIA</u></p> <p style="text-align: center;"><u>OCUPAÇÃO E POVOAMENTO DO BRASIL COM DESTAQUE PARA O PARANÁ: O POVO AFRICANO.</u></p> <p>Hoje vamos falar mais um pouco sobre o povo africano. Como vimos os africanos foram trazidos a força para trabalhar como escravos no Brasil. A vida deles aqui foi marcada por muita violência e brutalidade. A grande quantidade de africanos trazidos ao Brasil, eram originários de</p>

ATIVIDADES COMPLEMENTARES DE ESTUDO – COVID 19

regiões diferentes da África. Por isso a diversidade cultural brasileira é composta por muitas contribuições oriundas das culturas do continente africano.

Essa diversidade cultural está presente em nossa história. Nossos antepassados vivem em nós tanto nos aspectos biológicos (cor dos cabelos, dos olhos, da pele, formato da boca) quanto nos aspectos culturais (costumes, crenças, vocabulário, alimentação, entre outros).

Toda essa bagagem de cultura que herdamos de nossos ancestrais, chamamos de ANCESTRALIDADE. Os africanos cultivam um grande amor por seus ancestrais (antepassados).

Essa valorização da ancestralidade é que mantém viva a cultura. Com isso valorizamos também costumes como a oralidade, religiosidade, memória, musicalidade, cooperativismo, ludicidade, entre outros.



Roda de samba.



Roda de Capoeira.

A cultura africana deixou inúmeras contribuições em diversas áreas. O samba, a capoeira, o maracatu, o candomblé, o culto a Iemanjá, o sabor forte de nossa comida, são algumas das manifestações dessa presença africana.

Nossa língua também sofreu forte influência africana. Vamos ver algumas palavras:

ORIXÁ	MOLEQUE	BERIMBAU	BATUCAR	MARIMBONDO
CHUCHU	MARIMBÁ	MARACATU	ACARAJÉ	QUITANDA
SAMBA	JILÓ	CANDOMBLÉ	BABALAÔ	AGOGÔ
QUINDIM	QUIABO	QUILOMBO	XINGAR	COCHILAR

1- Vamos organizar essas palavras em seu caderno:

- a) danças =
- b) vegetais =
- c) palavras das religiões afro-brasileiras =
- d) insetos =
- e) comidas =
- f) verbos =
- g) substantivos =

ATIVIDADES COMPLEMENTARES DE ESTUDO – COVID 19

O fato de as escravas africanas terem sido responsáveis pela cozinha dos engenhos, fazendas e casas-grandes do campo e da cidade, permitiu a difusão da influência africana na **alimentação**. São exemplos culinários da influência africana o vatapá, acarajé, pamonha, mugunzá, caruru, quiabo e chuchu.

Temperos também foram trazidos da África, como pimentas, o leite de coco e o azeite de dendê.



Acarajé

mugunzá (canjica)

- 2- Converse com seus familiares e descubra se em sua casa existe algum costume que tenha origem na herança de seus ancestrais. Registre suas descobertas no caderno.

Sugestão de vídeo-aula de matemática:

https://www.youtube.com/watch?v=UBdAqdtgNNg&list=PLEtRs8lszO9XSc_we2IBBa1fjtAiwNxRi&index=185&t=0s

MATEMÁTICA
SEQUÊNCIAS: REGULARIDADES

Observe o quadro abaixo:

	X 10	X100	X1.000
2	20	200	2.000
3	30	300	3.000
4	40	400	4.000

Podemos perceber uma regularidade. Quando multiplicamos 2, 3 e 4 por 10, se acrescenta o zero e temos 20, 30 e 40. Da mesma forma ao multiplicarmos por 100, observamos que se acrescentam dois zeros, ficando 200, 300 e 400. E multiplicando por 1.000, temos 2.000, 3.000 e 4.000, com três zeros.

- 1- Copie e complete o quadro a seguir em seu caderno.

	X 10	X100	X1.000
5			
6			
7			
8			
9			



ATIVIDADES COMPLEMENTARES DE ESTUDO – COVID 19

	<p>2- Uma empresa de turismo ofereceu uma atividade esportiva de caminhada. Participaram dessa atividade 50 pessoas e cada uma pagou R\$20,00. Quanto a empresa arrecadou?</p>
<p>O QUE VAMOS ESTUDAR? Dia 27/08/2020 – quinta-feira</p>	<p>Língua Portuguesa: - conhecer o significado de palavras. - uso de sinais de pontuação (dois pontos e vírgula). Ciências: - a vida nas florestas brasileiras e no rio Amazonas.</p>
<p>PARA QUE VAMOS ESTUDAR ESSES CONTEÚDOS?</p>	<p>Língua Portuguesa:- identificar o significado de palavras novas. - usar dois pontos e vírgulas na escrita de listas. Ciências: - reconhecer alguns aspectos da vida e características em ambientes de florestas brasileiras e do rio Amazonas.</p>
<p>COMO VAMOS ESTUDAR OS CONTEÚDOS?</p>	<p>- Organize seus estudos!! - Em seu caderno, coloque a data em que irá realizar as atividades e de qual disciplina. Coloque seu nome nos materiais. - Realize as atividades com atenção e capricho.</p>
<p>COMO VAMOS REGISTRAR O QUE APRENDEMOS?</p>	<p>Língua Portuguesa: - lendo e identificando as ideias que melhor explica o significado da palavra. Ciências: - criando cadeias alimentares com os seres vivos característicos das florestas brasileiras e do rio Amazonas.</p>
<p>Sugestão de vídeo-aula de língua portuguesa: https://www.youtube.com/watch?v=lykNvE4PzTw&list=PLEtRs81szO9XF7u0bqi25YalDm7c011Fl&index=239</p>	<p style="text-align: center;"><u>LÍNGUA PORTUGUESA</u></p> <p style="text-align: center;"><u>MÚSICA – LETRA DE CANÇÃO</u></p> <p>Leia novamente a letra da música “Planeta Azul”.</p> <p>1- No verso “O Sol abrasador rachando o leito dos rios secos”, a palavra abrasador significa:</p> <p>a) Aquilo que é agradável e refrescante. b) Que é muito quente e queima. c) É frio e gelado.</p> <p>Vamos relembrar sinais de pontuação:</p> <div style="border: 1px solid black; border-radius: 10px; padding: 5px; margin: 5px 0;"> <p>: dois pontos → um dos usos é introduzir itens de uma lista.</p> </div> <div style="border: 1px solid black; border-radius: 10px; padding: 5px; margin: 5px 0;"> <p>, vírgula → um dos usos é separar itens de uma lista.</p> </div> <p>Na letra da canção “Planeta Azul” fala-se algumas coisas que estão</p>

acontecendo com o planeta Terra. Vamos fazer uma lista com algumas delas:

- invertem as estações do ano.
- peixes morrendo.
- rios secos.
- já não chove.

2- Agora vamos escrever essa lista em forma de texto usando : (dois pontos) e a , (vírgula). Copie o começo em seu caderno e complete com itens da lista usando a pontuação.

A canção “Planeta Azul” fala que no planeta Terra estão acontecendo coisas como _____...

CIÊNCIAS

RELAÇÕES ALIMENTARES NOS ECOSISTEMAS DE FLORESTAS BRASILEIRAS.

Na aula de hoje vamos falar um pouco sobre os ambientes que encontramos no Brasil. No mapa abaixo podemos observar alguns dos ambientes brasileiros.



Vamos falar mais especificamente da Floresta Amazônica.

É a maior floresta do Brasil.

Na cidade de Manaus, capital do Amazonas, acontece um fenômeno chamado “Encontro das águas”. É o encontro das águas do Rio Negro com as águas do Rio Solimões, que inicialmente, não se misturam. Este fenômeno se

Sugestão de vídeo-aula de ciências:

<https://www.youtube.com/watch?v=PHu74RiAHHM&list=PLEtRs8lszO9XBiSfdIsJkd1wihXk4LPQ&index=4&t=0s>



ATIVIDADES COMPLEMENTARES DE ESTUDO – COVID 19

estende por cerca de 6 km. Depois as águas se misturam, formando um outro rio, que recebe o nome de Rio Amazonas.

As águas possuem cores muito diferentes e não se misturam porque a água do Rio Solimões é mais fria que as águas do Rio Negro, dificultando a mistura. Além disso o Rio Solimões desce um pouco mais rápido e isso também contribui para que as águas se mantenham separadas.



O Rio Amazonas é considerado o maior rio do mundo em volume de água. Ele nasce na Cordilheira dos Andes, no Peru. Quando chega ao Brasil, ele recebe o nome de Solimões, e se torna Rio Amazonas quando encontra o Rio Negro. Ele também é muito rico em biodiversidade (muitas formas de vida), onde podemos encontrar muitos animais aquáticos. Vamos conhecer alguns:



PIRARUCU – é um peixe muito grande, encontrado apenas nos rios da Amazônia. É um dos maiores peixes de água doce do mundo. Pode chegar a 3 metros de comprimento e pesar mais de 200 quilos. Ele é carnívoro e se alimenta de insetos e crustáceos.



maior golfinho de água doce. A cor característica do boto se deve às veias que ficam bem abaixo

BOTOS – são considerados símbolos da Amazônia. O boto-rosa é o



ATIVIDADES COMPLEMENTARES DE ESTUDO – COVID 19

da pele. A tonalidade varia com a idade e com o sexo do animal. Os recém-nascidos e jovens são cinzentos, já os adultos são rosados. A cor dos machos é mais viva que a cor das fêmeas. Alimentam-se de peixes e está ameaçado de extinção.

PEIXE-BOI – é um mamífero herbívoro, ou seja, se alimenta de plantas gramíneas e usa as nadadeiras para empurrar os alimentos até a boca.

PIRANHAS – são peixes carnívoros.



ARIRANHA –é um mamífero carnívoro. Seu alimento básico são os peixes, mas também pode comer crustáceos ou outros vertebrados, como cobras e filhotes de jacaré. A poluição dos rios e a caça por sua pele colocam a ariranha na lista das espécies ameaçadas de extinção.

A FLORESTA AMAZÔNICA

É a maior floresta tropical do mundo. Vamos conhecer alguns dos animais e plantas dessa floresta.

Na floresta Amazônica, encontramos muitas espécies diferentes de animais e plantas e que, na maioria das vezes, são exclusivas dela, isso quer dizer que não é possível encontrá-los em nenhum outro lugar.

ONÇA-PINTADA – é muito semelhante ao leopardo, mas suas pintas são maiores. Ela é encontrada principalmente na floresta Amazônica. Onças caçam sozinhas, à noite, e são ótimas saltadoras e nadadoras. Elas se alimentam de vários tipos de animais, dentre eles capivaras, veados e jacarés, além de aves e peixes.



TUCANOS – alimentam-se principalmente de frutas, mas também podem comer insetos, cobras, rãs e lagartos. Muitas vezes eles invadem os ninhos de pássaros canoros e comem seus ovos ou até mesmo os filhotes. Para se alimentar, o tucano pega a comida com a ponta do bico e joga a cabeça para trás, mandando o alimento para a garganta.

SUCURI - É uma cobra gigante que gosta de viver na água ou perto dela. Ela não é venenosa, mas possui músculos bem fortes, capazes de sacrificar a presa ao enrolar-se em seu corpo, pressionando-o até que o animal pare de respirar. É uma das duas maiores cobras do mundo.



BICHO-PREGUIÇA – são mamíferos. As preguiças são animais inofensivos que se caracterizam por realizarem movimentos lentos e possuem hábito arbóreo (vivem nas árvores). Esses animais se alimentam, basicamente, de folhas, mas algumas espécies alimentam-se também de frutos e flores.

JACARÉ-AÇU - é um predador de topo de cadeia alimentar. Exemplares adultos de grandes dimensões podem caçar qualquer animal, inclusive outros predadores de topo, como onças, jiboias e sucuris, se forem surpreendidos por esses répteis. Normalmente, se alimenta de pequenos animais, como tartarugas, peixes, capivaras e veados. É uma espécie que esteve à beira da extinção, devido ao valor comercial do seu couro de cor negra e da sua carne. É a maior espécie de jacaré, podendo atingir até 4,5 metros de comprimento e mais de trezentos quilogramas. Porém já foram encontrados exemplares com mais de 5,5 metros de comprimento e possivelmente meia tonelada de peso.



Existem também algumas espécies de aves como **ARARAS**, **GARÇA-REAL**, **HARPIA**.



Araras



Garça-real



Harpia

ATIVIDADES COMPLEMENTARES DE ESTUDO – COVID 19

Algumas Plantas da Amazônia

VITÓRIA-RÉGIA – planta símbolo da Amazônia. É uma planta aquática que possui uma grande folha circular, verde-escura, com uma dobra em toda a borda, o que a faz lembrar a forma de uma bandeja rasa.



GUARANAZEIRO – é uma planta nativa da Amazônia. Seu fruto é usado na indústria farmacêutica e na fabricação de refrigerantes, xaropes e sucos.

SERINGUEIRA – é uma árvore nativa da bacia do rio Amazonas e produz o látex, substância leitosa que quando endurece, forma a borracha.



AÇAIZEIRO – dá o fruto açaí.

CACAUEIRO – dá o fruto cacau (fruto do qual se faz o chocolate).

CASTANHEIRA – dá o fruto castanha.

CUPUAÇUZEIRO – dá o fruto cupuaçu.



Açaizeiro



cacaueiro



castanheira



cupuaçuzeiro



ATIVIDADES COMPLEMENTARES DE ESTUDO – COVID 19

	<p>1- Copie e complete as cadeias alimentares da Florestas Amazônicas do Rio Amazonas.</p> <p>a) _____ → tucano → onça-pintada → _____.</p> <p>b) Piranhas → _____ → _____ → jacaré-açu.</p>
<p>O QUE VAMOS ESTUDAR? Dia 28/08/2020 – sexta-feira</p>	<p>Geografia: - formas de relevo e a hidrografia. Língua Portuguesa: - acentuação de palavras monossílabas. - ortografia (palavras escritas com G e GU).</p>
<p>PARA QUE VAMOS ESTUDAR ESSES CONTEÚDOS?</p>	<p>Geografia: - reconhecer algumas das principais bacias hidrográficas do Brasil e do Paraná. Língua Portuguesa: - compreender o sentido das expressões no texto identificando o significado das palavras. - escrever corretamente palavras onde aparecem sílabas com G ou GU.</p>
<p>COMO VAMOS ESTUDAR OS CONTEÚDOS?</p>	<p>- Organize seus estudos!! - Em seu caderno, coloque a data em que irá realizar as atividades e de qual disciplina. Coloque seu nome nos materiais. - Realize as atividades com atenção e capricho.</p>
<p>COMO VAMOS REGISTRAR O QUE APRENDEMOS?</p>	<p>Geografia: - descrevendo o principal rio da bacia hidrográfica do Paraná, o Rio Paraná. Língua Portuguesa: - classificando as palavras de acordo com o uso do G ou GU. - pesquisando palavras monossílabas acentuadas.</p>

ATIVIDADES COMPLEMENTARES DE ESTUDO – COVID 19

GEOGRAFIA

PAISAGENS – CONSERVAÇÃO E DEGRADAÇÃO DA NATUREZA
O RELEVO E A HIDROGRAFIA.

Sugestão de vídeo-aula de geografia:

https://www.youtube.com/watch?v=vItu79kdvrs&list=PLEtRs8lszO9Xl13SuF_0Gg-PGmErsFNls&index=68&t=0s

Na aula anterior conhecemos as principais formas de relevo.

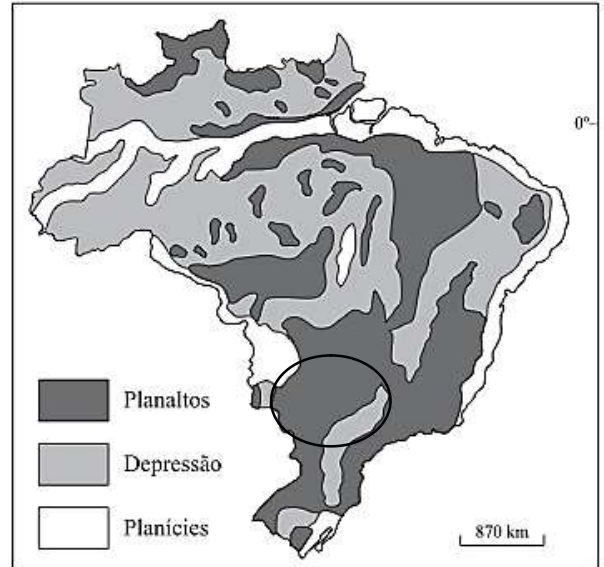
Vamos rever o mapa ao lado. Este mapa mostra as principais formas de relevo do Brasil.

Podemos dizer que as principais formas do relevo brasileiro são planaltos, planícies e depressões, sendo que os planaltos e as depressões são as que predominam.

O Brasil apresenta uma das maiores concentrações de rios do mundo, por isso se diz que a **HIDROGRAFIA** do nosso país é muito rica.

HIDROGRAFIA é o ramo da geografia e de outras ciências que estuda rios, lagos, lagoas, águas subterrâneas, etc.

O mapa abaixo, mostra os principais rios e as bacias hidrográficas brasileiras. (Bacia hidrográfica é uma área do relevo por onde corre um rio principal e seus afluentes).



Regiões hidrográficas do Brasil.

ATIVIDADES COMPLEMENTARES DE ESTUDO – COVID 19

Podemos observar que o Rio Amazonas, o maior rio brasileiro em extensão, está em uma planície.

Os rios correm sempre de lugares de maior altitude para lugares de menor altitude. Lembrando que altitude é a distância vertical, em metros, de determinado ponto da superfície terrestre em relação ao nível do mar.



Nas imagens é possível observar as principais partes de uma bacia hidrográfica: nascentes, afluente e foz.



Os rios são cursos de água que correm em relevo montanhoso de planaltos e planícies.

Como boa parte do relevo brasileiro é ocupada por áreas de planalto, é também por ele que corre grande parte dos nossos rios. Por isso, encontramos na paisagem brasileira, inúmeras quedas d'água.

ATIVIDADES COMPLEMENTARES DE ESTUDO – COVID 19

Rios de planalto



Rios de planície



Devido a forma de seu relevo, predominam no Brasil os rios de planalto. Esses rios apresentam muitos desníveis entre a nascente e a foz, quedas d'água e vales encaixados.

Essas características fazem com que os rios de planalto tenham alto potencial para geração de energia elétrica. Em contrapartida, os rios de planalto apresentam baixo potencial para a navegação.

Vamos observar um rio de planalto muito importante para a região Nordeste.

O Rio São Francisco atravessa 5 estados brasileiros. Sua nascente está na Serra da Canastra, em São Roque de Minas (MG), e seu fluxo escoar no sentido sul-norte, pela Bahia e Pernambuco, onde altera seu curso para o sudeste, chegando até sua foz, no Oceano Atlântico, na divisa entre Alagoas e Sergipe.



Popularmente chamado de Velho Chico, o Rio São Francisco é muito importante para a região nordeste, pois dele dependem diversas atividades sociais e econômicas, como a geração de energia elétrica, o abastecimento de indústrias, a irrigação para a agricultura, pesca e também navegação (em alguns trechos).

Na bacia do Rio São Francisco encontram-se 8 usinas hidrelétricas, responsáveis por produzir energia elétrica, e uma usina termelétrica.

ATIVIDADES COMPLEMENTARES DE ESTUDO – COVID 19



Usina Hidrelétrica de Três Marias. Cidade de Três Marias (MG), Rio São Francisco.

Outro rio muito importante para nosso país é o Rio Paraná. Ele nasce entre os estados de São Paulo e Mato Grosso do Sul. No estado do Paraná demarca a fronteira entre Brasil e Paraguai, até chegar ao Rio Iguaçu. Nesse ponto, os dois rios (Paraná e Iguaçu) formam a tríplice fronteira entre Brasil, Paraguai e Argentina (área circulada).



O Rio Paraná e seus afluentes são a fonte de renda e sustento diário para os pescadores que vivem ao longo de suas margens. Grande parte do Rio Paraná é navegável e serve como uma importante via de transporte de mercadorias. Também possui um elevado potencial hidrelétrico, superior a 41mil megawatts. Por isso, a região abriga grandes usinas hidrelétricas. São 8 usinas, sendo a Usina de Itaipu, uma das mais importantes.

ATIVIDADES COMPLEMENTARES DE ESTUDO – COVID 19



Usina de Itaipu.

1- Escreva em seu caderno algumas características do Rio Paraná.

LÍNGUA PORTUGUESA
MÚSICA – LETRA DE CANÇÃO

Sugestão de vídeo-aula de língua portuguesa:

<https://www.youtube.com/watch?v=MQCaMdB11vY&list=PLEtRs8lszO9XF7u0bqi25YaIDm7c011Fl&index=241>

Leia as palavras na tabela abaixo observando o uso do G e do GU:

guitarra	mágica	Miguel	margem

1- Copie essa tabela em seu caderno e complete as colunas com as palavras abaixo de acordo com a escrita do G ou GU.

Águia - foguete - magia - guerra - alguém - Guilherme -
Guitarrista seguida - ninguém - guerreiro - fuligem - Alergia -
vegetal - girafa agenda - viagem - relógio - Jogoinho - girassol -
gente

Acentuação – vamos conhecer uma regra de acentuação:

Levam acento as palavras que são escritas com uma sílaba (monossílabas), têm pronúncia forte e terminam com A, E, O ou AS, ES, OS.

2- Pesquise 5 palavras monossílabas terminadas em:

- a) A ou AS =
- b) E ou ES =
- c) O ou OS =

Bom trabalho!

ATIVIDADES COMPLEMENTARES DE ESTUDO – COVID 19

15º ROTEIRO DE ATIVIDADES COMPLEMENTARES DE ESTUDO

ESCOLA MUNICIPAL

PROFESSORA:

TURMA: 4º e 5º ANOS

COMPONENTE CURRICULAR: ARTE

PERÍODO DE REALIZAÇÃO: 24 A 28 DE AGOSTO - 2020

O QUE VOCÊ VAI ESTUDAR?	<ul style="list-style-type: none"> ➤ MATERIALIDADES: MELODIA E EFEITOS SONOROS EM CANTIGA; CONFEÇÃO DE MARIONETE ➤ MATRIZES EST. CULT.: RECONHECIMENTO DE DISTINTAS MATRIZES ESTÉTICAS E CULTURAIS
PARA QUE VAMOS ESTUDAR ESSES CONTEÚDOS?	<ul style="list-style-type: none"> • PR.EF15AR.n.3.39- CANTAR MÚSICAS E EXECUTAR JOGOS E BRINCADEIRAS CANTADAS DO REPERTÓRIO MUSICAL BRASILEIRO, IDENTIFICANDO O GÊNERO MUSICAL-CANTIGA FOLCLÓRICA; • PR.EF15AR03.s.3.05 - RECONHECER A INFLUÊNCIA DE DISTINTAS MATRIZES ESTÉTICAS E CULTURAIS DAS ARTES NAS MANIFESTAÇÕES ARTÍSTICAS DAS CULTURAS LOCAIS, REGIONAIS E NACIONAIS; • PR.EF15AR14.s.4.14 - PERCEBER E EXPLORAR ALGUNS EFEITOS SONOROS, POR MEIO DE BRINCADEIRAS, CANÇÕES E PRÁTICAS DIVERSAS DE COMPOSIÇÃO/CRIAÇÃO E APRECIÇÃO MUSICAL.
COMO VAMOS ESTUDAR OS CONTEÚDOS?	<ul style="list-style-type: none"> ❖ ORGANIZANDO OS ESTUDOS, ASSISTINDO AOS VÍDEOS EXPLICATIVOS DA PROFESSORA, FAZENDO AS ATIVIDADES E, COMPLEMENTANDO A APRENDIZAGEM COM AS VIDEOAULAS PARANÁ MUNICÍPIOS (SE PUDER), PELO LINK: https://youtu.be/N-jyURrj-X4
COMO VAMOS REGISTRAR?	<ul style="list-style-type: none"> ❖ FAZENDO AS ATIVIDADES PROPOSTAS NOS ROTEIROS, UTILIZANDO OS MATERIAIS ESCOLARES COMUNS, COMO: PAPEL SULFITE OU CADERNO, RÉGUA, BORRACHA, LÁPIS DE ESCREVER, LÁPIS DE COR, CANETINHAS, E HOJE: COLA, TESOURA, EMBALAGEM DE PAPELÃO, BARBANTES E VARETAS.

ARTE

❖ **ATIVIDADE DA SEMANA: EFEITOS SONOROS EM CANTIGA FOLCLÓRICA**

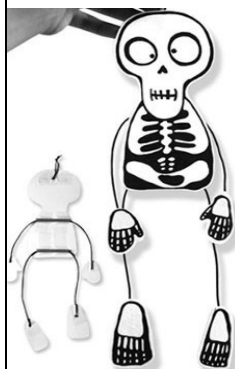
APRENDENDO: EFEITOS SONOROS ou efeitos de áudio são sons criados ou editados artificialmente, utilizados para enfatizar obras artísticas como filmes, programas de televisão, animações, jogos de vídeo, músicas, ou outros meios de comunicação. E, **TEATRO DE MARIONETES** é a apresentação feita com marionetes ou bonecos de manipulação, movido por meio de cordões e manipulados por pessoas.

1 - ASSISTA AO VÍDEO DA PROFESSORA E ACESSE TAMBÉM OS LINKS ABAIXO PARA:

- PERCEBER COMO SÃO FEITOS ALGUNS DOS EFEITOS SONOROS NOS CINEMAS:
<https://www.youtube.com/watch?v=6nVtRBY7fz8>
- APRECIAR E PERCEBER OS EFEITOS SONOROS EM UM DESENHO ANIMADO:
https://www.youtube.com/watch?v=XC49a_SBP8Y
- APRECIAR E CANTAR A CANTIGA “TUMBALACATUMBA”:
<https://www.youtube.com/watch?v=2H2s67LE3jQ>

<p>TUMBALACATUMBA TUMBALACATUMBA TUMBA TA, TUMBALACATUMBA TUMBA TA... QUANDO O RELÓGIO BATE A 1, TODAS AS CAVEIRAS SAEM DA TUMBA; TUMBALACATUMBA... QUANDO O RELÓGIO BATE AS 2, TODAS AS CAVEIRAS PINTAM AS UNHAS;</p>	<p>TUMBALACATUMBA... QUANDO O RELÓGIO BATE AS 3, TODAS AS CAVEIRAS IMITAM CHINÊS; TUMBALACATUMBA... QUANDO O RELÓGIO BATE AS 4, TODAS AS CAVEIRAS TIRAM RETRATO; TUMBALACATUMBA...</p>	<p>QUANDO O RELÓGIO BATE AS 5, TODAS AS CAVEIRAS APERTAM OS CINTOS; TUMBALACATUMBA... QUANDO O RELÓGIO BATE AS 6, TODAS AS CAVEIRAS JOGAM XADREZ; TUMBALACATUMBA...</p>
---	--	---

2 - **AGORA, É COM VOCÊ:** VEJA A IMAGEM ABAIXO E REPRODUZA SUA MARIONETE, ASSIM:



- DESENHE E RECORTE AS PARTES DA CAVEIRA EM UM PEDAÇO DE PAPELÃO;
- FAÇA OS BRAÇOS E PERNAS COM PEDAÇOS DE BARBANTE E COLE AO CORPO;
- ACRESCENTE AS MÃOS E OS PÉS NAS EXTREMIDADES DO BARBANTE;
- PRENDA CADA MÃO E CADA PÉ COM FIOS DE LINHAS ATÉ UMA CRUZ FEITA COM VARETAS;
- MANIPULE SUA MARIONETE ECANTEA CANTIGA;
- UTILIZE OBJETOS PARA CRIAR OS EFEITOS SONOROS AO CANTAR;
- FAÇA COM AJUDA DOS FAMILIARES, SERÁ MUITO DIVERTIDO!
- ENVIE FOTOS OU VÍDEOS SE PUDER!



ATIVIDADES COMPLEMENTARES DE ESTUDO – COVID 19

16º ROTEIRO DE ATIVIDADES COMPLEMENTARES DE ESTUDO – COVID 19

ESCOLA MUNICIPAL

ALUNO: _____

PROFESSORA: _____ **TURMA: 4º ANO**

COMPONENTE CURRICULAR: LÍNGUA INGLESA

PERÍODO DE REALIZAÇÃO: 24 A 28 DE AGOSTO DE 2020

VÍDEO DO(A) PROFESSOR(A)	Olá querido(a) aluno(a)! Ouça o áudio do(a) professor(a) para entender como realizar a atividade.
O QUE VOCÊ VAI ESTUDAR:	- Preposições de lugar em inglês: prepositions.
PARA QUE VAMOS ESTUDAR ESSES CONTEÚDOS?	- Empregar com a mediação do(a) professor(a) as preposições em inglês na formação de enunciados.
COMO VAMOS ESTUDAR OS CONTEÚDOS?	Assista o áudio/vídeo explicativo do professor e faça a leitura e compreensão do emprego das preposições no uso de formação de sentenças.
COMO VAMOS REGISTRAR O QUE APRENDEMOS?	Vamos registrar através da cópia da data, do nome da disciplina e da resolução do exercício no qual os alunos completarão sentenças com o uso da preposição adequada.
IMPORTANTE!	NÃO SE ESQUEÇA DE COLOCAR A DATA: DATE: AUGUST, _____, 2020.

READ (LEIA).

As preposições têm a função de indicar a posição de coisas e de pessoas em um determinado espaço. Essas são as principais preposições da Língua Inglesa:

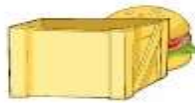
PREPOSITIONS	
IN	Dentro de
ON	Sobre (em cima de)
BY	Perto
IN FRONT OF	Na frente de
UNDER	Debaixo
BETWEEN	Entre duas coisas
BEHIND	Atrás
NEXT TO	Próximo a



EXERCISE

1- WHERE'S THE BURGER? CHOOSE YOUR ANSWER FROM THE WORD BANK AND WRITE IT ON THE LINE. THERE IS ONE EXAMPLE. (ONDE ESTÁ O HAMBÚRGUER? ESCOLHA SUA RESPOSTA DO BANCO DE PALAVRAS E ESCREVA-A NA LINHA. HÁ UM EXEMPLO).

Example



THE BURGER IS behind THE BOX

Word bank

- ~~behind~~
- next to
- between
- in front of
- in
- under

Questions

1.



THE BURGER IS ----- THE BOX.

2.



THE BURGER IS ----- THE BOX.

3.



THE BURGER IS ----- THE BOX.

4.



THE BURGER IS ----- THE BOX.

5.



THE BURGER IS ----- THE BOXES.

ESCOLA MUNICIPAL

PROFESSOR: SILDIMAR - 4º ANO

COMPONENTE CURRICULAR: EDUCAÇÃO FÍSICA

PERÍODO DE REALIZAÇÃO: 24 A 28 DE AGOSTO

OUÇA O ÁUDIO E ASSISTA AO VÍDEO NO GRUPO PARA ENTENDER MELHOR COMO REALIZAR A ATIVIDADE.

O que vamos aprender: JOGOS ESPORTIVOS - ESPORTES DE REDE E MURO: VOLEIBOL- fundamentos – toque, manchete, saque por baixo e JOGO PRÉ DESPORTIVO - LENÇOBOL.

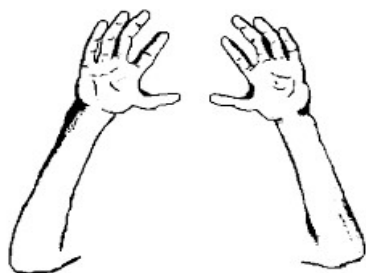
Para que vamos estudar esses conteúdos:

Experimentar, fruir e compreender diversos tipos de jogos esportivos de rede/parede e identificando seus elementos comuns e criando estratégias individuais e coletivas básicas para sua execução, prezando pelo trabalho coletivo, pelo respeito e pelo protagonismo, por meio de atividades e jogos diversos que se relacionam com os saberes ensinados.

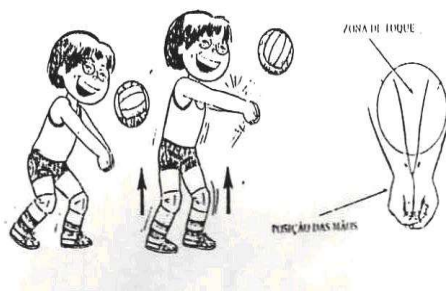
Como vamos estudar esse conteúdo?

Vamos retomar um pouco das aulas passadas sobre os fundamentos **TOQUE, MANCHETE,** e **SAQUE POR BAIXO** realizando-os na parede durante 15 minutos, logo após treinarmos os fundamentos, iremos realizar um jogo pré-desportivo do voleibol chamado **VOLEI DE TOALHA.**

1- Gestos do toque



2- Execução da Manchete



3- GESTO TÉCNICO SAQUE POR BAIXO:





ATIVIDADES COMPLEMENTARES DE ESTUDO – COVID 19

O que precisa para jogarmos?

Uma bola, duas toalhas, cadeiras e barbante.

ATIVIDADE 1 (TOQUE, MANCHETE E SAQUE POR BAIXO)

O aluno com uma bola na mão vai executar os fundamentos de toque, manchete e o saque por baixo contra a parede, procurando não deixar a bola cair. Inicialmente pode-se enviar a bola sobre si mesmo e depois envia-la contra a parede.

ATIVIDADE 2 (VOLEI DE TOALHA)

Amarre um barbante, cordinha ou elástico entre as cadeiras de forma a dividir o espaço em dois lados iguais. Os jogadores da mesma equipe deverão permanecer em duplas e ter em suas mãos uma toalha. As duplas deverão segurar a toalha pelas extremidades e ao invés das mãos, usar a toalha para receber e passar a bola. Jogar a bola para outra dupla que deverá segurar a bola no centro da toalha. Inicialmente as duplas ficarão em pé e depois deverão jogar sentadas. Vence a equipe que não deixar a bola cair no chão.

LINK DAS ATIVIDADES:

Toque e Manchete: https://www.youtube.com/watch?v=5Ztc7wz2_oE

Saque por baixo: https://www.youtube.com/watch?v=bdq_Q6aSiNQ

Vôlei de toalhas: <https://www.youtube.com/watch?v=DTqyhBR3ZCk>

DE QUE FORMA VAMOS REGISTRAR O QUE APRENDEMOS?

O aluno deverá colocar a data, escrever Atividade de Educação Física, colocar o título ESPORTES DE REDE E MURO: VOLEIBOL – jogo pré-desportivo: VOLEI DE TOALHAS e descrever como foi a realização da atividade nesse dia, para ficar registrado no caderno.